

¿Crisis de confianza en las instituciones en América Latina?

Luis Peña Ibarra

VII Congreso Latinoamericano Wapor
Monterrey, México
12-14 oct 2016

Contenidos

- Preguntas de investigación
- Los datos
- Problemas a resolver
- Método de análisis utilizado
- Análisis de datos combinados Lapop y Latino Barómetro
- Discusión
- Conclusión

Preguntas de investigación

- **¿Estamos realmente frente a una crisis generalizada de confianza en las instituciones políticas y sociales en América Latina?**
 - La confianza en las instituciones es la base de la sociedad.
 - La confianza en las instituciones es una propiedad de las sociedades y por lo tanto no debería declinar a través del tiempo
- **¿El nivel de confianza es el mismo para todos los países de la región?**
 - ¿La confianza en las instituciones está relacionada al desarrollo económico, a la desigualdad, al sistema electoral, etc.?
- **¿Los cambios experimentados a través del tiempo en los niveles de confianza son similares para todas las instituciones?**
 - ¿Algunos eventos repercuten más que otros en el nivel de confianza en las instituciones? ¿Cómo la(s) sociedad(es) puede(n) recuperarse de tales eventos?

Los Datos

- LatinoBarómetro (1995-2013)
- Lapop (2004-2014)

Problemas

- Las preguntas no tienen las misma escala ni la misma orientación.
- **LatinoBarómetro** : escala de 4 puntos graduación inv.
(Mucha=1, Algo,=2 Poca=3 y Ninguna=4)
- Solución: Se Invirtió la graduación de la escala
- **Lapop**: escala de 7 puntos.
- (1,2,3,4,5,6 y 7)+
- Solución: Las escalas de 4 puntos fueron recodificadas sobre la base de 7 puntos.
(1=1, 2=3, 3=5, 4=7)

Problemas: medir la confianza

- Las instituciones medidas no siempre coinciden en los diferentes periodos y en los diferentes países
- Solución: **Análisis multi-nivel longitudinal de medidas repetidas**
- ❑ Cada pregunta sobre la confianza fué codificada según et tipo institución que representaba.
- ❑ Las 60 instituciones resultantes se reagruparon en 14 tipos
- ❑ 14 tipos fueron clasificadas en 4 grupos:
 - Sociedad civil
 - Sistema Político
 - Sistema Judicial
 - Sistema económico

Problemas: Variables independientes en el nivel individuos

- **Sexo y edad**
- **Nivel de educación y ocupación laboral**
- Es posible que se presenten sobre una escala común, pero algunos grados no significan lo mismo en diferentes países
- **El ingreso** esta presente en los cuestionarios:
 - **Lapop** : ingreso en divisas
 - **LatinoBarómetro**: ingreso subjetivo

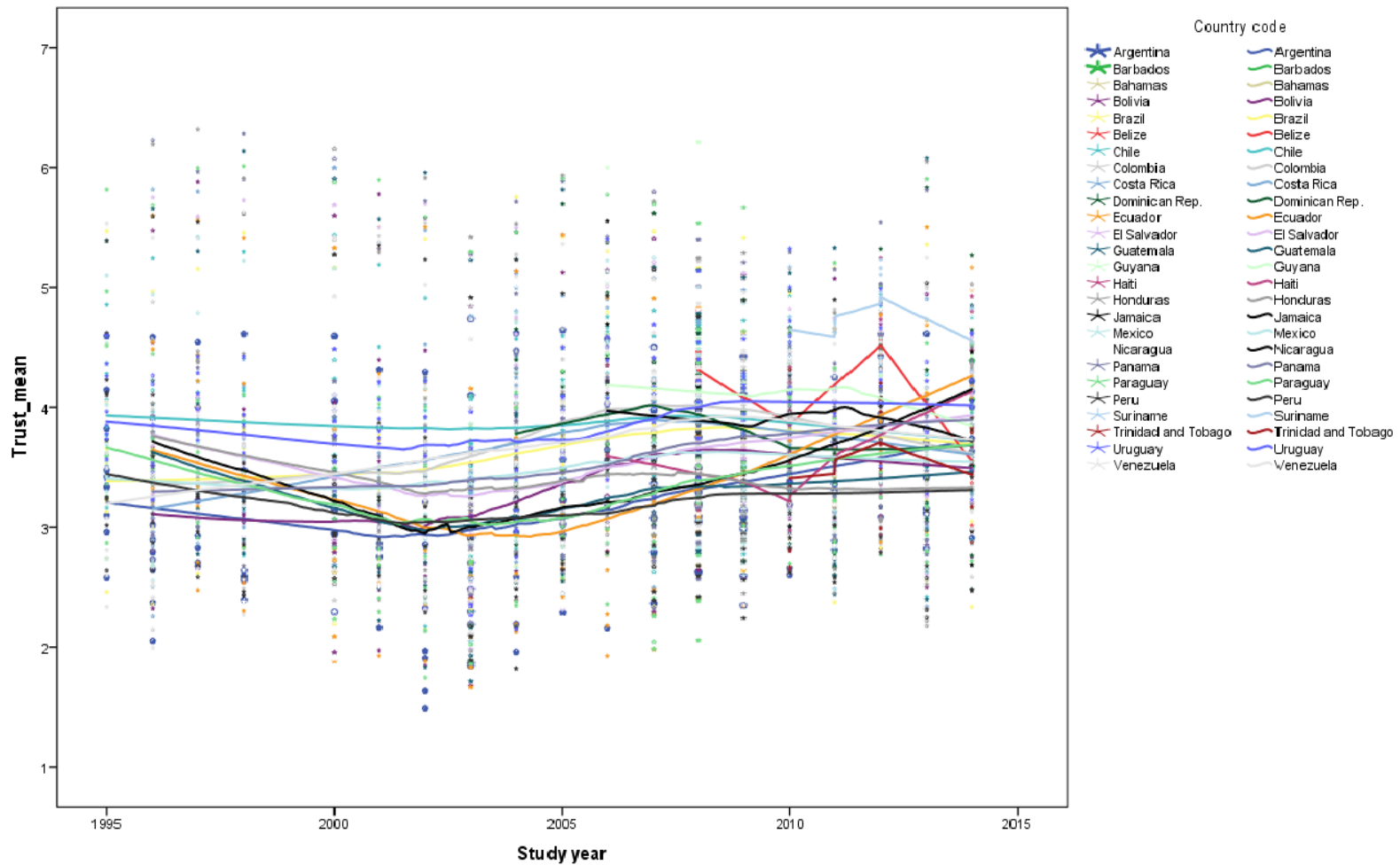
Los datos

- 26 países escalonados entre 1995 y 2014
- 421 encuestas
- 547.954 respondentes
- 6.834.047 preguntas (meduras)sobre el nivel de confianza fueron respondidas

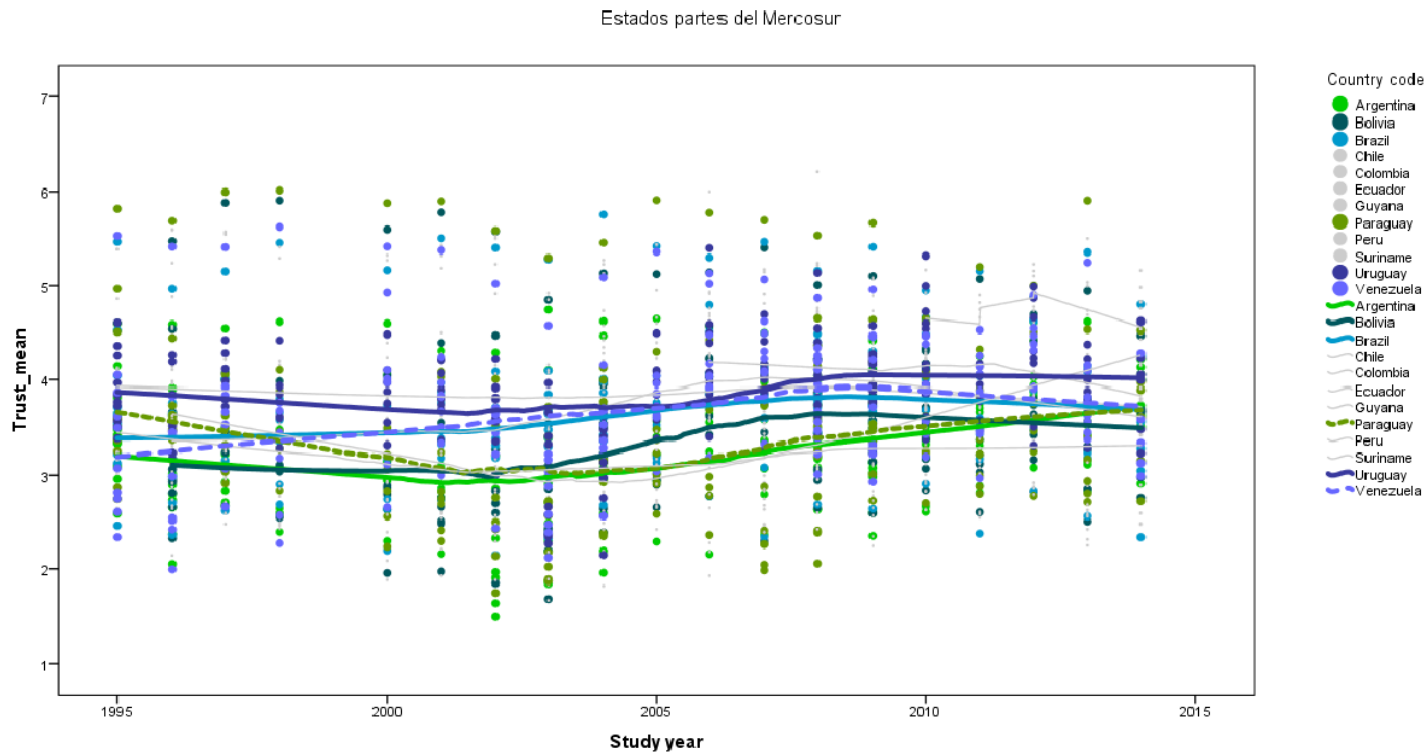
Los Análisis

- Primero: la visualización de los datos
- Usamos una **regresión local** (Cleveland y Devlin, 1988; Fox, 2000a, 2000b; Jacoby, 2000)
- Con una función Epanechnikov (Zuchinni, 2003) con una proporción de 65% (Jacoby, 2000)

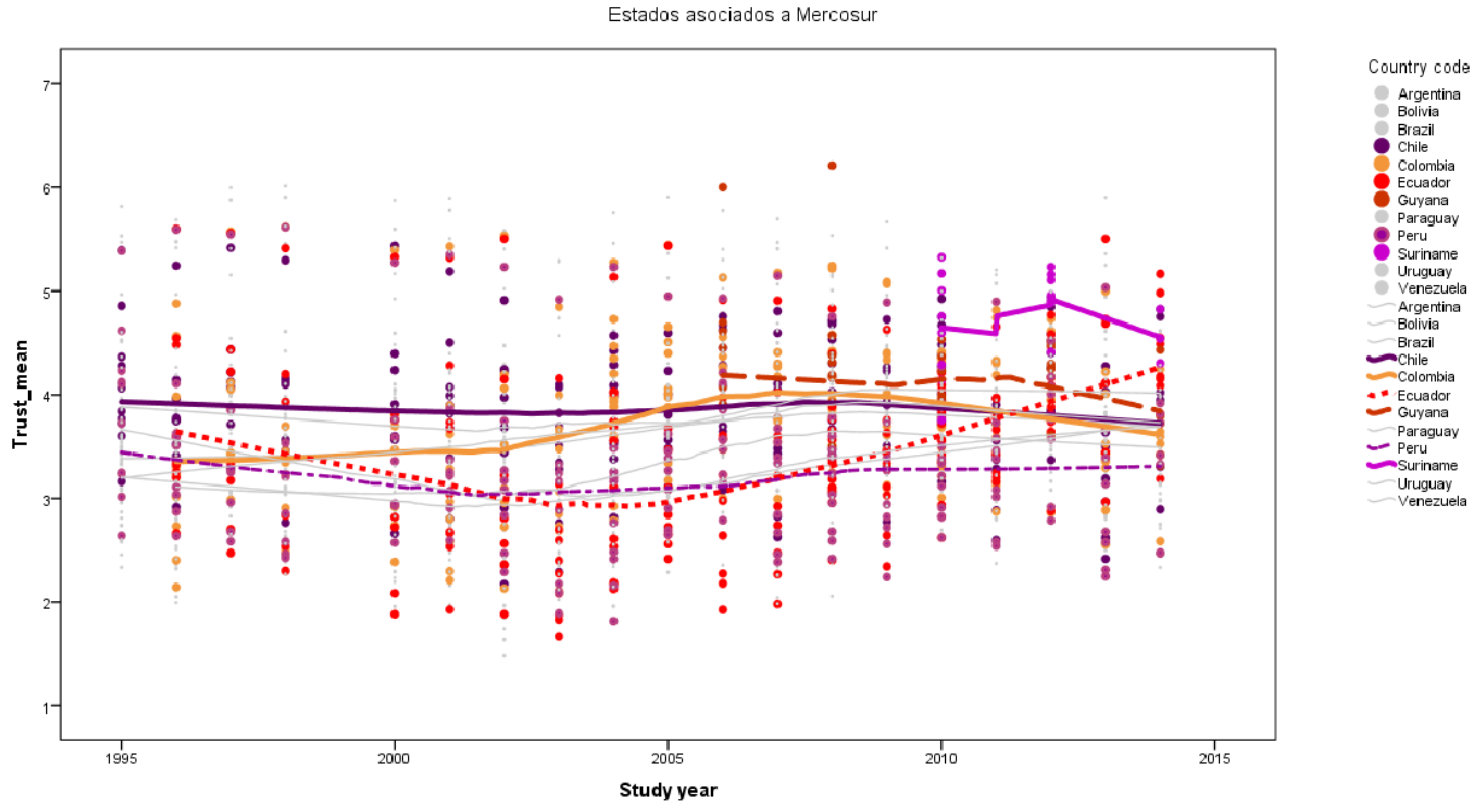
Vista general de la evolución del nivel de confianza en las instituciones sociales y políticas por país



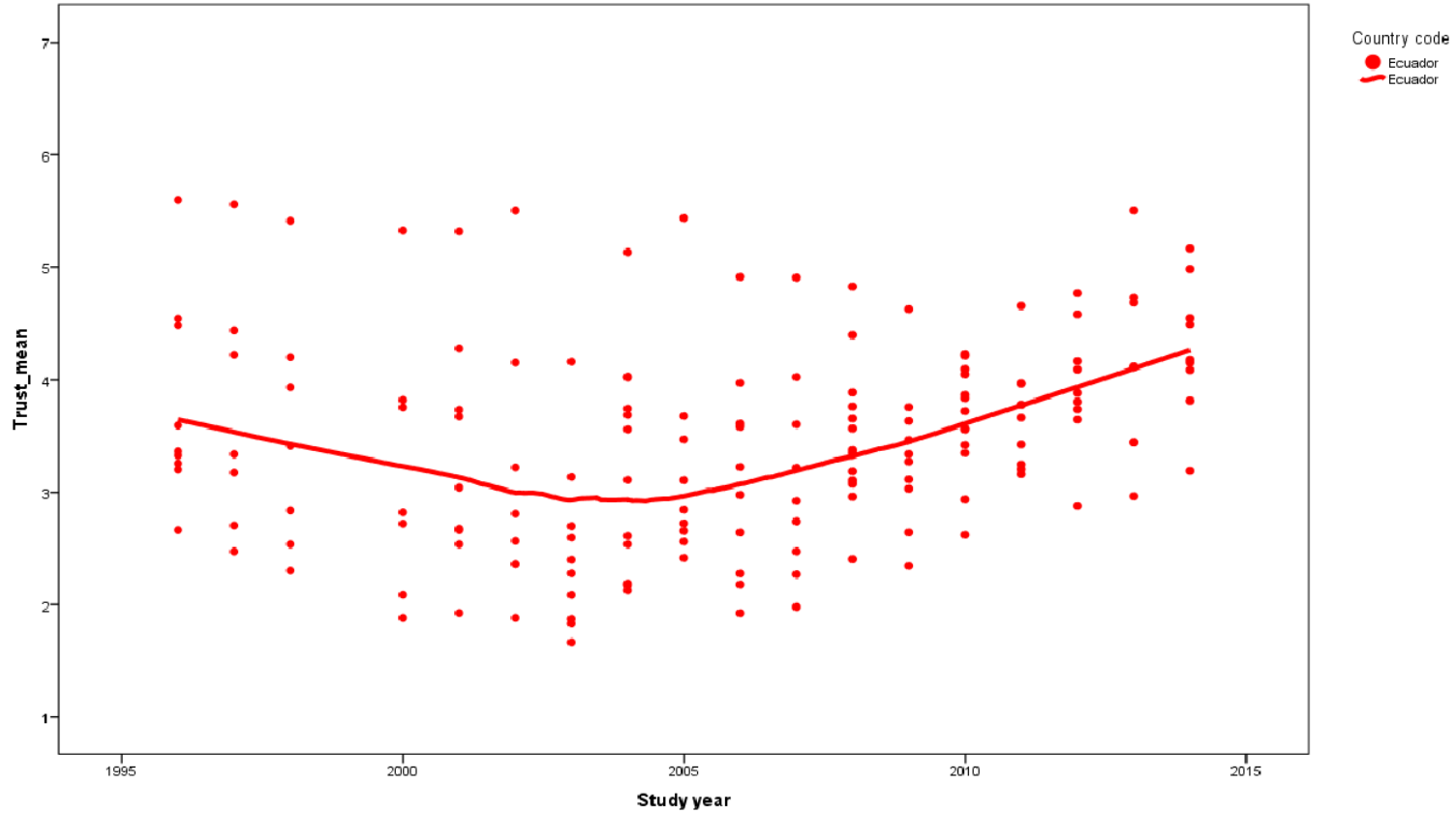
Estados partes del Mercosur



Estados asociados al Mercosur

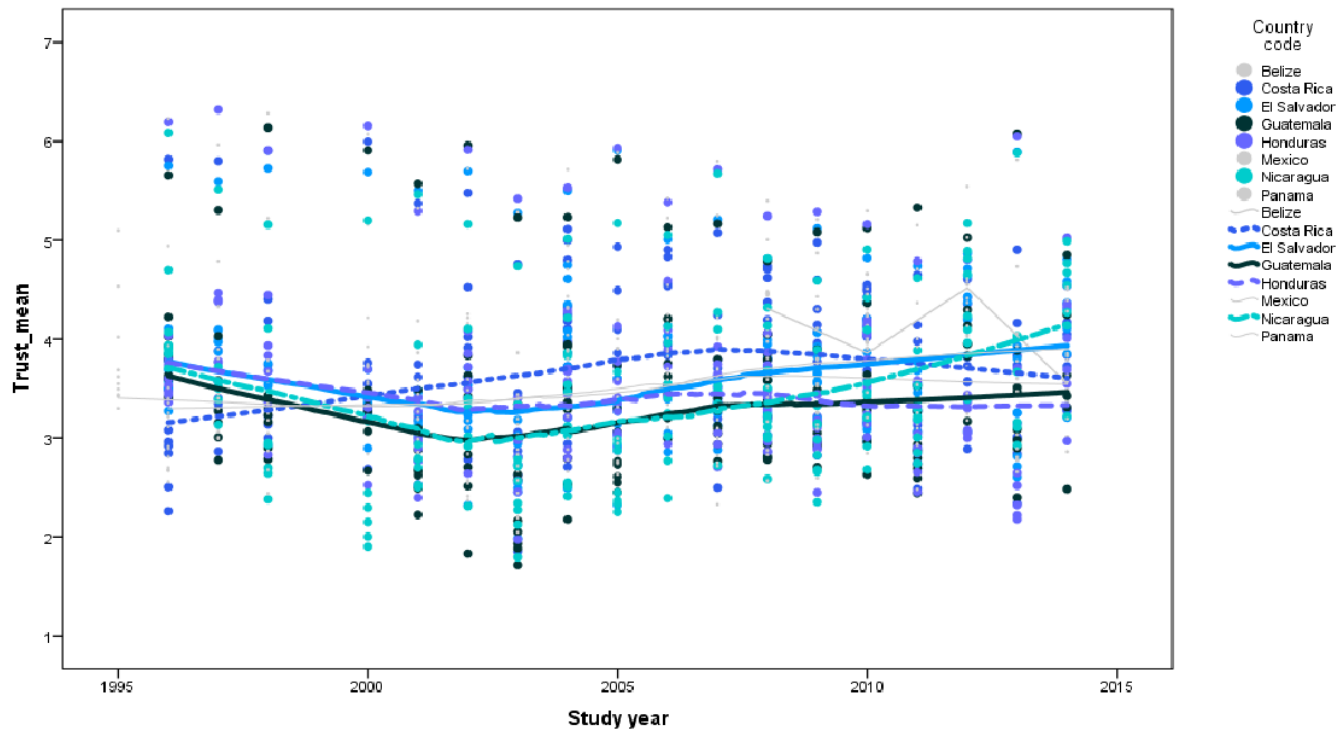


Ecuador



Estados miembros del Mercado Común Centroamericano

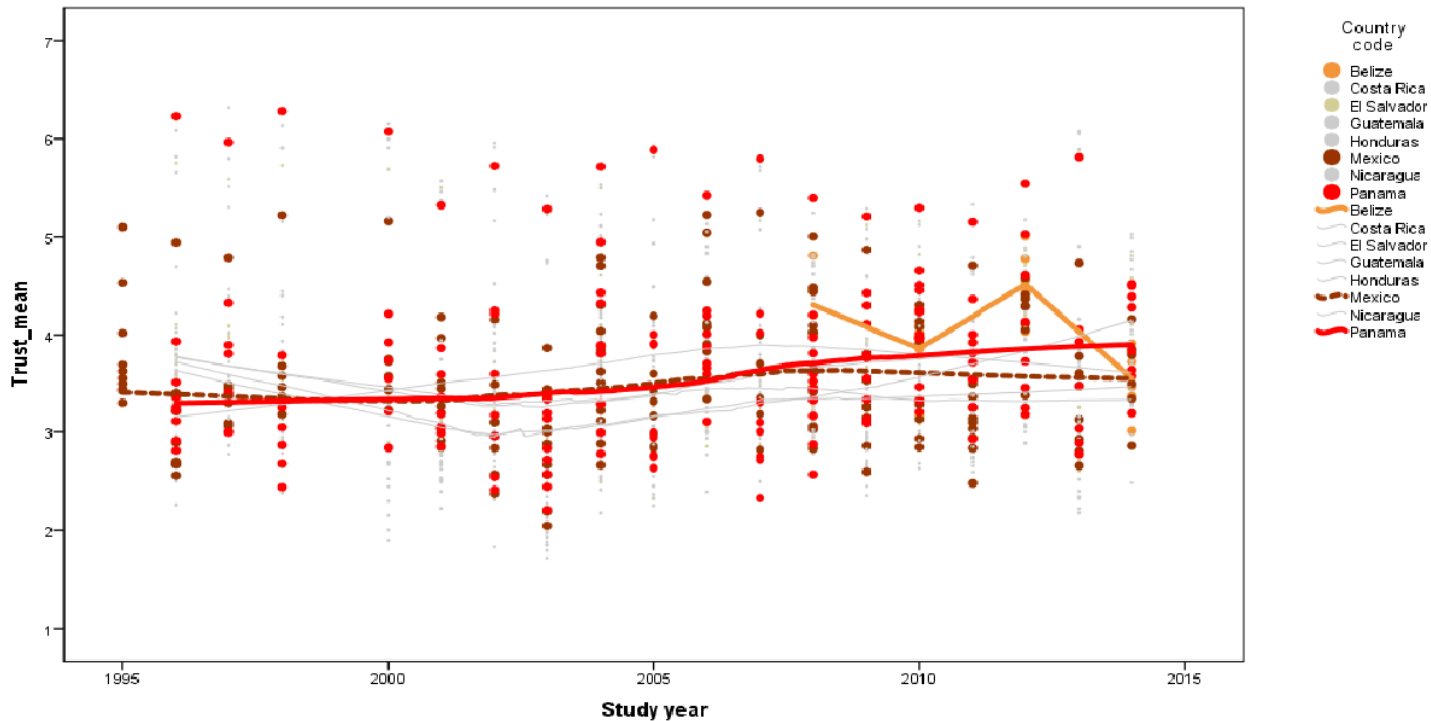
Estados miembros del Mercado Común Centroamericano



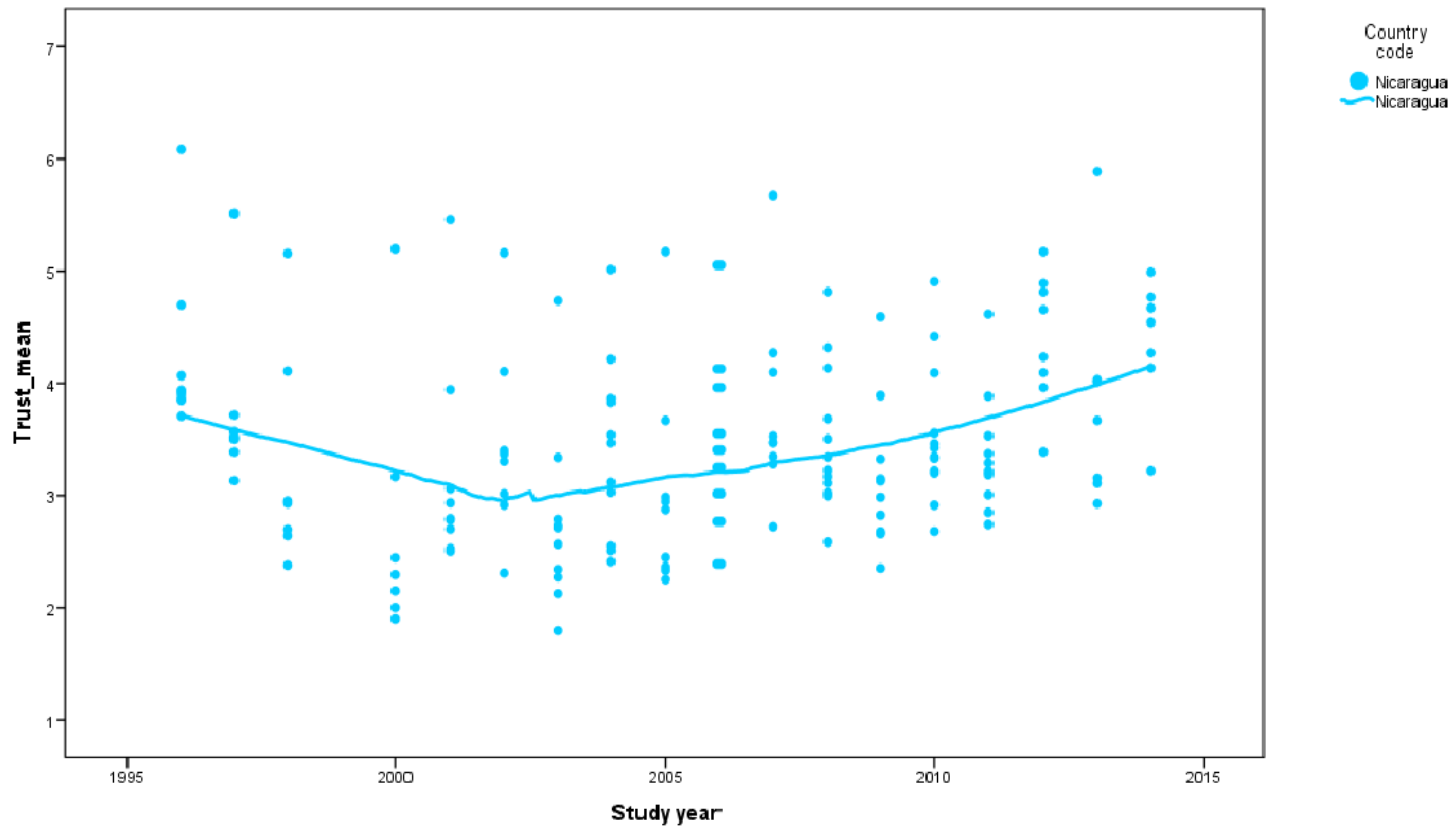
Estados no miembros del Mercado Común

Centroamericano

Estados no miembros del Mercado Común Centroamericano

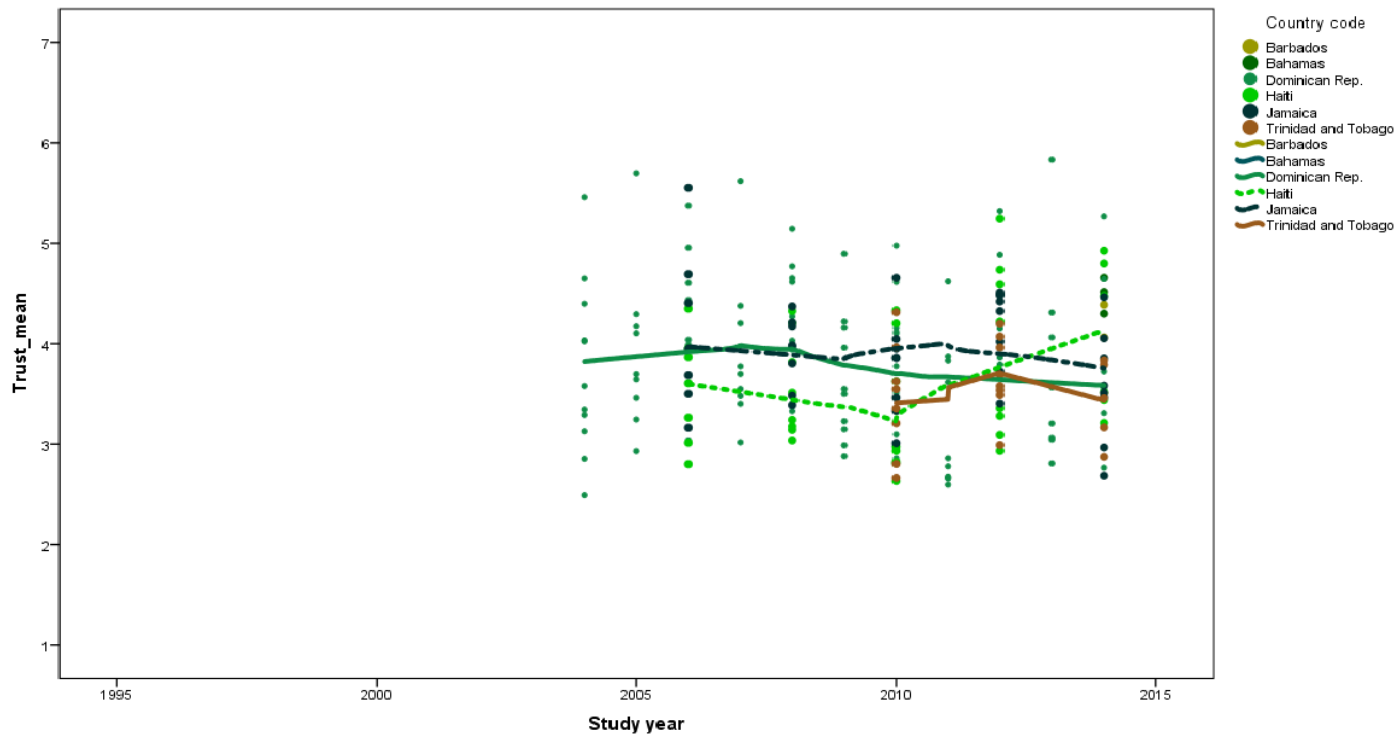


Nicaragua

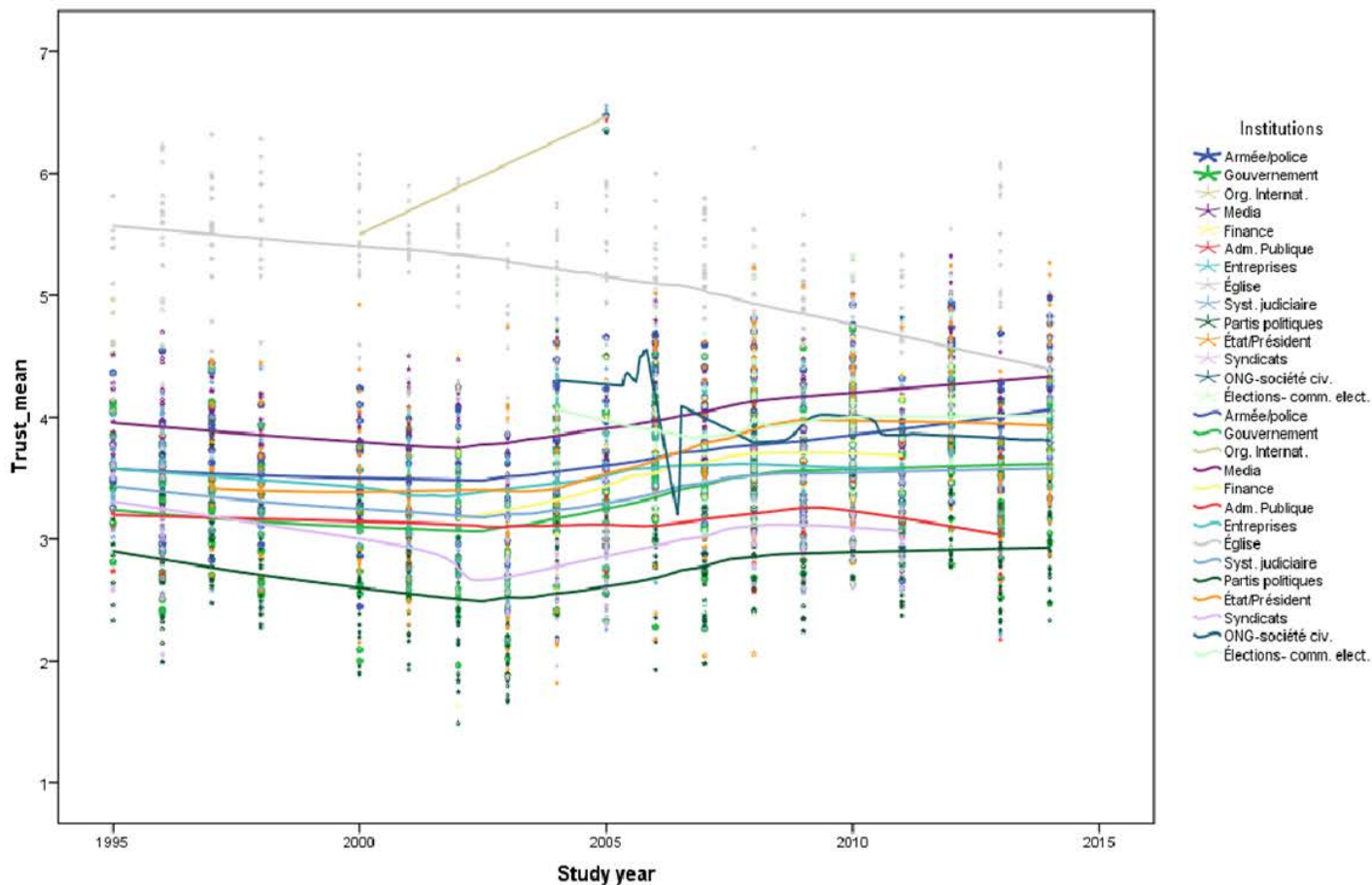


Estados miembros de la Comunidad del Caribe

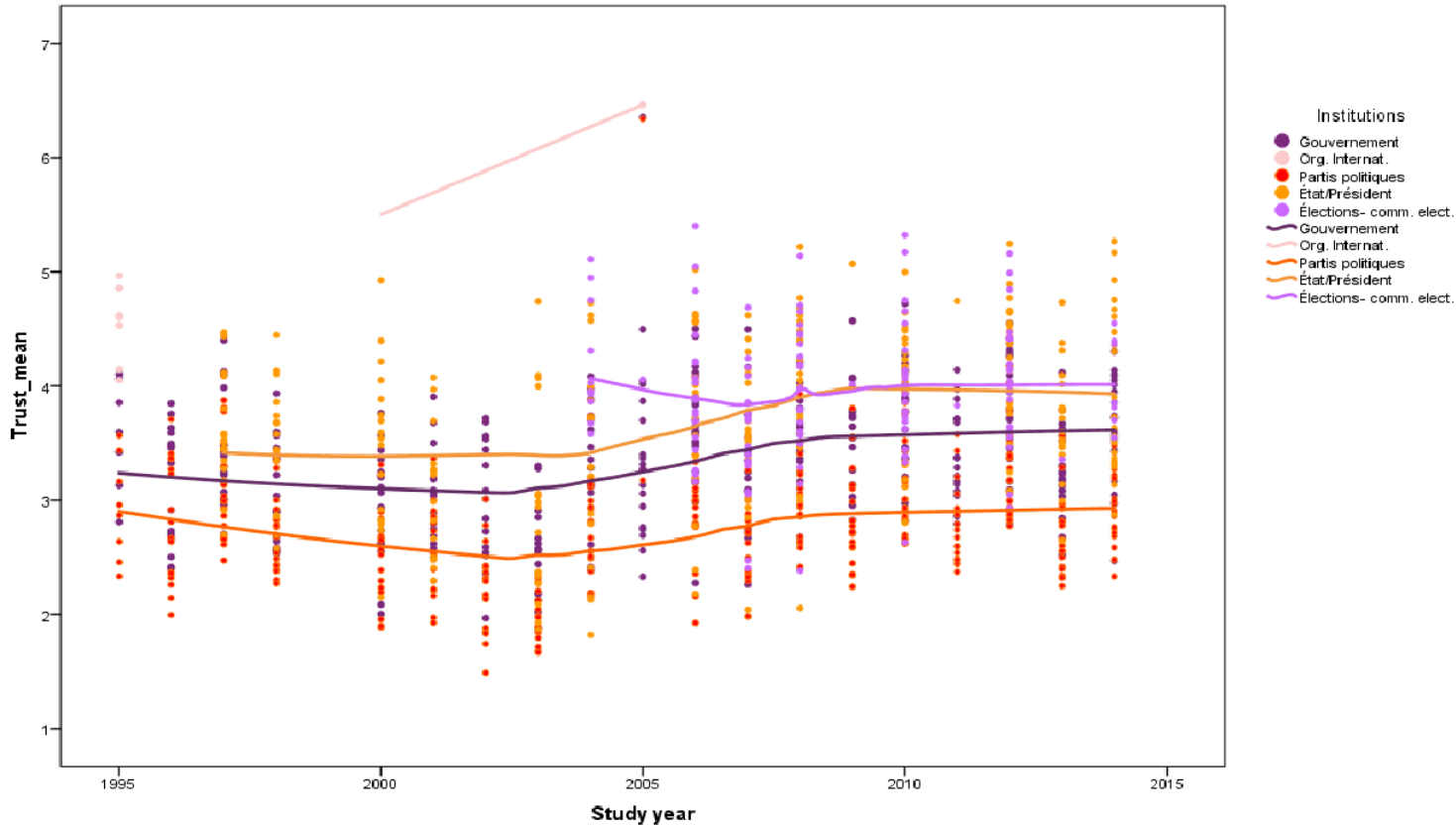
Estados miembros de la Comunidad del Caribe



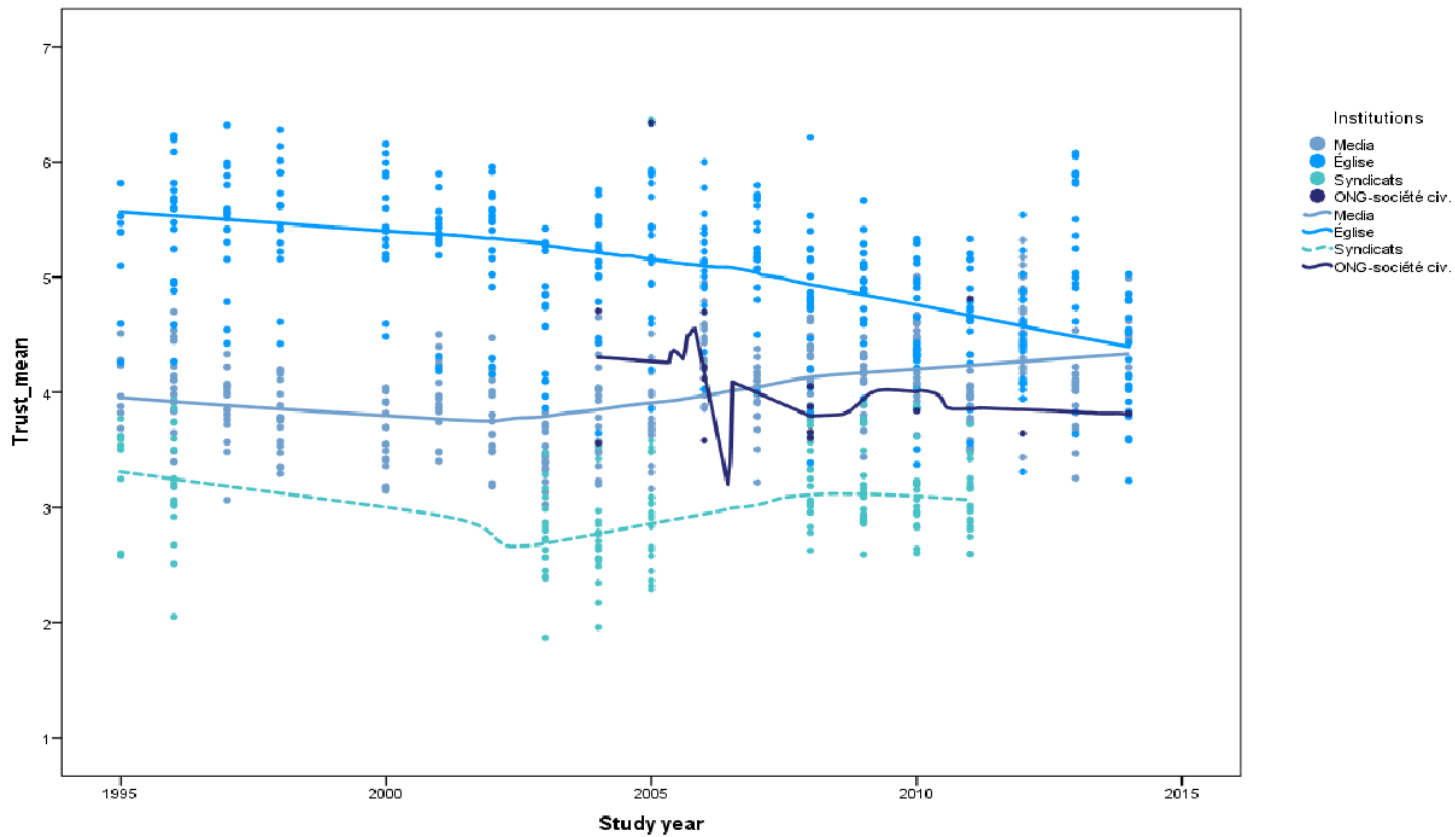
Vista general de los cambios en los niveles de confianza en las instituciones sociales



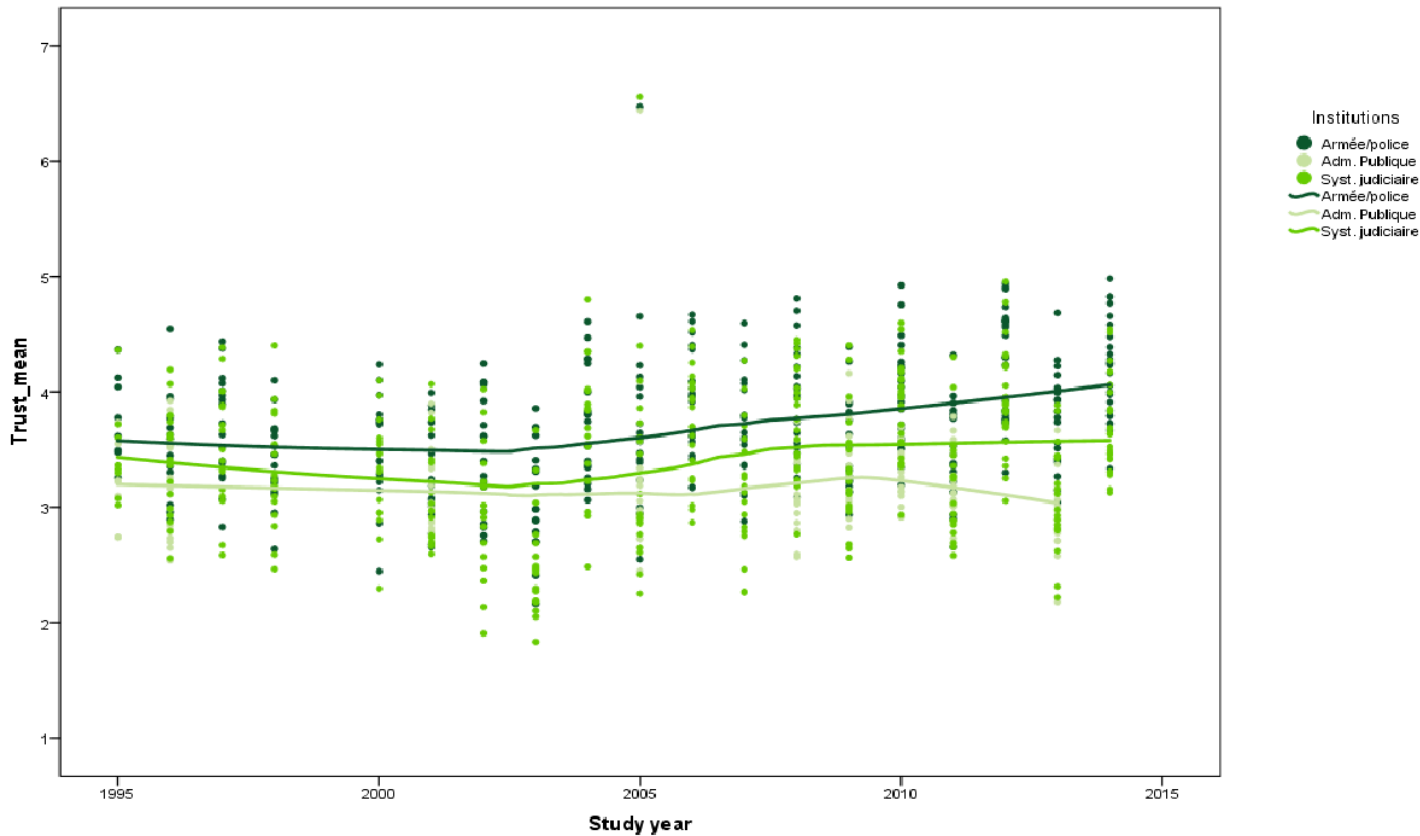
Nivel de confianza en las instituciones del Sistema Político



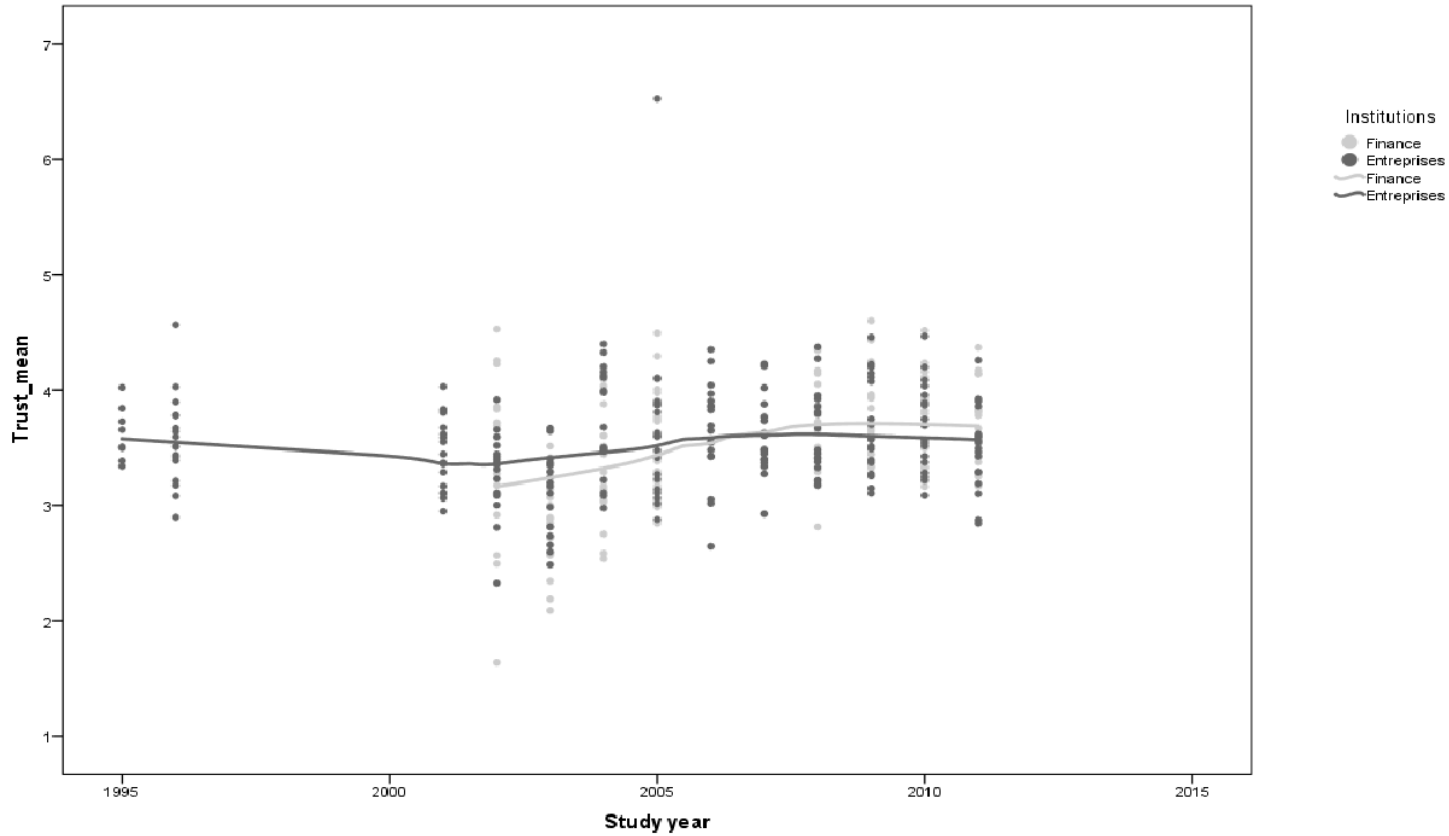
Nivel de confianza en las instituciones de la Sociedad Civil



Nivel de confianza en las instituciones de la Adm. Gubernamental y Judicial



Nivel de confianza en las instituciones del Sistema Económico



Primeras Conclusiones

- El nivel de confianza en las instituciones es en general estable a través del tiempo en la mayoría de los países de la región. Sin embargo, podemos observar que algunos países siguen patrones diferentes.
- La institución con mayor nivel de confianza sigue siendo **la iglesia**, a pesar de presentar una tendencia a la baja en su trayectoria a través del tiempo.
- La institución con menor nivel de confianza es el **partido político**.

¿Cómo se podemos modelizar estos patrones?

- La estabilidad a través del tiempo
- Las diferencias entre las instituciones
- Las diferencias entre los países
- El cambio en los niveles de confianza en algunas instituciones específicas

Los Análisis

- Test de efectos estadísticos
- Modelo multinivel longitudinal de medidas repetidas.
- En el Nivel 1: Las respuestas a la pregunta de confianza para cada individuo.
- En el nivel 2: Información del respondente
- En el nivel 3: Encuesta, tiempo; escala de respuesta 7 pts e inclinación política (Izquierda – centro-izquierda)

Ecuación: Modelo básico a tres niveles

Confianza nivel medición (ref: medios de comunicación)

$$\text{TRUST} = \psi_0 + \psi_1(\text{ARMYPOL}) + \psi_2(\text{GVT}) + \psi_3(\text{INTORG}) + \psi_4(\text{FINANCE}) +$$

Confianza nivel respondente

$$\psi_0 = \pi_{00} + \pi_{01}(\text{PROP_NRE}) + \pi_{02}(\text{YOUNG}) + \pi_{03}(\text{OLD}) + \epsilon_0$$

$$\psi_1 = \pi_{10} + \epsilon_1$$

$$\psi_2 = \pi_{20} + \epsilon_2$$

$$\psi_3 = \pi_{30} + \epsilon_3$$

Confianza nivel tiempo y escala de respuesta

$$\pi_{00} = \beta_{000} + \beta_{001}(\text{TIMEC}) + \beta_{002}(\text{TIMEC2}) + \beta_{003}(\text{LAPOP}) + \beta_{004}(\text{IZQUI}) + \beta_{005}(\text{CENIZQ}) + r_{00}$$

$$\pi_{01} = \beta_{010} + r_{01}$$

$$\pi_{02} = \beta_{020} + r_{02}$$

$$\pi_{03} = \beta_{030} + r_{03}$$

Modelos Básicos

	Modelo 0		Modelo1		Modelo 2		Modelo 3		Modelo parcim.	
Intercept	3.684636***		4.095969***		4.061648***		3.847391***		3.889188***	
Nivel de medida										
Medios de comunicación (ref)										
Iglesia	0.685543***		0.685496***		0.685366***		0.685382***			
Sindicatos	-0.897516***		-0.897439***		-0.897355***		-0.897340***			
ONG-Sociedad Civil	-0.315455***		-0.314791***		-0.315130***		-0.315111***			
Ejército-Policía										
Ejército-Policía	-0.343248***		-0.343300***		-0.343386***		-0.343367***			
Adm. Pública	-0.812553***		-0.812484***		-0.812386***		-0.812369***			
Sistema Judicial	-0.606431***		-0.606050***		-0.606247***		-0.606233***			
Inst. Financieras										
Inst. Financieras	-0.400687***		-0.400617***		-0.400540***		-0.400565***			
Empresas	-0.395643***		-0.395562***		-0.395468***		-0.395466***			
Gobiernos										
Gobiernos	-0.709190***		-0.709106***		-0.709207***		-0.709199***			
Org. Internacionales	0.344698***		0.344913***		0.344959***		0.345225***			
Partidos Políticos	-1.313000***		-1.312987***		-1.313078***		-1.313057***			
Estado/Presidencia	-0.351059***		-0.351135***		-0.351245***		-0.351226***			
Elecciones-Comisión electoral	-0.406357***		-0.406203***		-0.406468***		-0.406466***			
Nivel Respondente										
Mujer			-0.007529 n.s.		-0.007468 n.s.					
Joven (menos de 30 años)			0.035616***		0.035635***		0.035680***			
Adulto Mayor (60 y más años)			0.081286***		0.081411***		0.081512***			
Proporción de no respuesta			0.003421***		0.003339***		0.003311***			
Encuesta										
Tiempo C					-0.006890 n.s.					
Tiempo C2					0.001133 n.s.					
Escala de respuesta (7pts)					0.470587***		0.441974***			
Izquierda					0.165108***		0.148168***			
Centro-Izquierda					0.015474 n.s.					
Varianza										
Medidas	2.63849	68.2%	2.39813	65.7%	2.39811	65.7%	2.39811	66.7%	2.39811	66.6%
Respondentes	1.06130	27.4%	1.07925	29.6%	1.07793	29.6%	1.07793	30.0%	1.07795	29.9%
Encuesta	0.16979	4.4%	0.17402	4.8%	0.17162	4.7%	0.12180	3.4%	0.12375	3.4%
Total	3.86958		3.6514		3.64766		3.59784		3.59981	
Desviación	26991851		26390188		26389563		26389419		26389432	
dl	4		17		21		26		22	

Nivel 1

	Modelo 0		Modelo1	
Intercept	3.684636***		4.095969***	
Nivel de medida				
Medios de comunicación (ref)				
Iglesia			0.685543***	
Sindicatos			-0.897516***	
ONG-Sociedad Civil			-0.315455***	
Ejército-Policía			-0.343248***	
Adm. Pública			-0.812553***	
Sistema Judicial			-0.606431***	
Inst. Financieras			-0.400687***	
Empresas			-0.395643***	
Gobiernos			-0.709190***	
Org. Internacionales			0.344698***	
Partidos Políticos			-1.313000***	
Estado/Presidencia			-0.351059***	
Elecciones-Comisión electoral			-0.406357***	
Varianza				
Medidas	2.63849	68.2%	2.39813	65.7%
Respondentes	1.06130	27.4%	1.07925	29.6%
Encuesta	0.16979	4.4%	0.17402	4.8%
Total	3.86958		3.6514	
Desviación	26991851		26390188	
dl	4		17	

Comparado con los medios de comunicación

- La Iglesia se encuentra 0.68 puntos más arriba
- Los Org. Internacionales 0.34 ptos más arriba
- Los Partidos Políticos 1.31 puntos más abajo
- Los Sindicatos 0.89 puntos más abajo

El modelo inicial (cero) explica el 68% de la varianza en el nivel de confianza

La varianza explicada pasa de 2.63849 a 2.39813, es decir un 9% de la varianza explicada
(2.63849-2.39813 / 2.63849)

Niveles 2 y 3

	Modelo 0		Modelo1		Modelo 2		Modelo 3		Modelo parcim.	
Intercept	3.684636***		4.095969***		4.061648***		3.847391***		3.889188***	
Nivel Respondente										
Mujer					-0.007529 n.s.		-0.007468 n.s.			
Joven (menos de 30 años)					0.035616***		0.035635***		0.035680***	
Adulto Mayor (60 y más años)					0.081286***		0.081411***		0.081512***	
Proporción de no respuesta					0.003421***		0.003339***		0.003311***	
Encuesta										
Tiempo C							-0.006890 n.s.			
Tiempo C2							0.001133 n.s.			
Escala de respuesta (7pts)							0.470587***		0.441974***	
Izquierda							0.165108***		0.148168***	
Centro-Izquierda							0.015474 n.s.			
Varianza										
Medidas	2.63849	68.20%	2.39813	65.70%	2.39811	65.70%	2.39811	66.70%	2.39811	66.60%
Respondentes	1.0613	27.40%	1.07925	29.60%	1.07793	29.60%	1.07793	30.00%	1.07795	29.90%
Encuesta	0.16979	4.40%	0.17402	4.80%	0.17162	4.70%	0.1218	3.40%	0.12375	3.40%
Total	3.86958		3.6514		3.64766		3.59784		3.59981	
Desviación	26991851		26390188		26389563		26389419		26389432	
dl	4		17		21		26		22	

A Nivel del individuo el género no es significativo

A nivel de Encuesta el tiempo no es significativo.

La varianza explicada pasa de 0.17162 a 0.12375, es decir 27,8% de la varianza explicada

$(0.17162 - 0.12375) / 0.17162$

- **Comparado con los medios de comunicación**
- La confianza en los **partidos políticos** se encuentra mas de un punto por debajo (1.31)
- Los **sindicatos** están 0.89 puntos por debajo.
- La confianza en la **iglesia** está 0.68 puntos por sobre los medios de comunicación.
- Las **organizaciones internacionales** 0.34 puntos mas arriba.

- Los resultados muestran que en general cuando los partidos de **izquierda** están en el poder, el nivel de confianza medio es 0,14 puntos más alta
- La varianza explicada del modelo sin la izquierda explica un 26% de la varianza explicada. Con la izquierda sube a 28%

Discusión y próximos pasos

- **A nivel de los individuos**
- Tratar de integrar el nivel educativo y los ingresos al modelo
- Evaluar la posibilidad de integrar las preguntas sobre la satisfacción con la democracia, el sistema económico etc.
- **A nivel de países**
- Explorar la posibilidad de agrupar los países según un criterio común. ¿Participación en algún mercado económico común?
- Trataremos de modelizar el impacto del tiempo en ciertas instituciones específicas

Muchas gracias!

SciencesPo.
Monde et sociétés

La gauche en Amérique latine

sous la direction
d'Olivier Dabène

 SciencesPo
Les Presses

Año	País	Presidente	Partido Político
1993	Guyana	Cheddi Jagan	Partido Progresista del Pueblo
1999	Venezuela	Hugo Chávez	Mov. V República/ Partido socialista unificado de Venezuela PSUV
2000	Chile	Ricardo Lagos	Partido Socialista
2002	Brasil	Luiz Inácio Lula da Silva	Partido de los trabajadores PT
2003	Argentina	Nestor Kirchner	Partido Justicialista PJ
2003	Uruguay	Tabaré Vázquez	Frente Amplio
2005	Bolivia	Evo Morales	Movimiento hacia el socialismo MAS
2005	Honduras	Manuel Zelaya	Partido Liberal de Honduras PHL
2006	Chili	Michelle Bachelet	Partido Socialista
2006	Nicaragua	Daniel Ortega	Frente Sandinista de Liberación Nacional FSLN
2006	Ecuador	Rafael Correa	Alianza País AP
2007	Argentina	Cristina Fernández de Kirchner	Partido Justicialista PJ
2007	Guatemala	Alvaro Colom	Unidad Nacional de la Esperanza UNE
2008	Paraguay	Fernando Lugo	Alianza Patriótica por el Cambio AP
2009	Salvador	Mauricio Funes	Frente Farabundo Martí de Liberación Nacional FMLN
2009	Uruguay	José Mujica	Frente Amplio FA
2010	Brasil	Dilma Rouseff	Partido de los trabajadores PT
2011	Perú	Ollanta Humala	Gana Perú GP
2014	Chili	Michelle Bachelet	Partido Socialista